

Unidad 4

- La estratificación social

La estratificación por edad. La estratificación por sexos. La estratificación étnica. Las clases sociales de México.

ESTRATIFICACION SOCIAL

Con este nombre se designa: la disposicion de los elementos sociales en capas situadas en diferentes planos.

La estructura social de la poblacion humana no consiste meramente en la diferenciacion en la poblacion de grupos uni o multivinculados, reside tambien en el echo de estratificacion de los grupos organizados, esta esta dentro de un solo grupo y de los diversos grupos entre si, si el mundo sociocultural de grupos humanos fuera meramente una "estructura de un solo piso", lo esencial de esta estructura seria conocida mediante el estudio de la diferenciacion social, pero si es como en realidad sucede una estructura en varios pisos se hace entonce necesario conocer tambien el aspecto de la estratificacion.

CLASES DE ESTRATIFICACIÓN.

La estratificación presenta muchas formas y puede ser clasificada de diferentes maneras. Para los fines de la sociología, la siguiente parece ser la más importante:

1) Estratos reales organizados, los aparentemente organizados y los pseudo-estratos nominales o estadísticos.

2) Estratificación intragrupal e intergrupala.

3) Estratificación univinculada y multivinculada.

- a) *ESTRATO REALMENTE ORGANIZADO*: se halla constituido por la totalidad de los miembros en interacción recíproca, que poseen todas las características de un verdadero grupo social: unidad significativa y causal, realidad, individualidad, interdependencia de los integrantes, etc. Los estratos sociales reales suelen ser definidos por el derecho oficial del grupo como sucede con las categorías de papa-cardenal, arzobispo-obispo en la jerarquía de la Iglesia, y con los grados de catedrático y profesor auxiliar en la Universidad, y con los otros grupos.

- b) *ESTRATO APARENTEMENTE ORGANIZADO*: se compone en la totalidad de los individuos que disfrutan de una misma posición -derechos, deberes, funciones, etc.- en la jerarquía de estratos y que, por consiguiente, piensan, sienten y actúan de modo similar, en la medida en que tal similitud les es impuesta por la semejanza de sus posiciones en el estrato. Sin embargo, no se hallan organizados expresamente en un solo cuerpo, con gobierno y reglamentación propios, con su política planeada y perseguida conscientemente. Ejemplo: los estratos de esclavos, siervos, castas inferiores, etc.
- c) *ESTRATO PURAMENTE NOMINAL O ESTADÍSTICO* (pluralidad) : no presenta los rasgos esenciales de un verdadero grupo ni existe en realidad como tal. Por ejemplo: cuando los estadísticos dividen a la población en grupos de renta: hasta 100 dólares; de 101 a 150, de 151 a 200, de 201 a 250, etc., estos estratos económicos son grupos nominales. Cuando W. L. Warner y S. Lunt dividen la población de la ciudad yanqui en seis estratos: alta-superior; alta-inferior; media-superior; media-inferior; baja-superior y baja-inferior, construyen estratos puramente nominales. Su propio material muestra que ni económicamente ni por el conjunto de sus derechos y deberes, ni tampoco en un sentido de conducta y laboral, viven y actúan esos estratos como unidades verdaderamente organizadas, ni siquiera como unidades "aparentemente organizadas".

ESTRATOS INTRAGRUPALES E INTEAGRUPALES (DESIGUALDAD).

Con miras a impedir conflictos entre sus miembros y para obligar a la ejecución del derecho oficial, toda agrupación organizada establece una jerarquía corta o extensa, de autoridades superiores e inferiores, colocando a sus miembros en un orden nítido y bien demarcado en el cual la decisión de cada autoridad o estrato superior tiene valor superlativo sobre el rango o autoridad inferior respectivo.

Esta jerarquización de la autoridad o de los derechos y obligaciones conduce a una neta estratificación de todos los miembros de todo grupo organizado. Esto explica por qué la organización y estratificación son inseparables, y por qué la estratificación constituye un carácter imprescindible en toda agrupación organizada. En otras palabras: la distribución desigual de derechos, deberes, papeles y funciones constituye un rango inherente a toda organización (familia, clan, tribu, etc.).

Paralelamente a la estratificación intragrupal, hallamos la estratificación intergrupala o desigualdad entre los grupos, ya sea que dichos grupos sean de una misma o diferente naturaleza con respecto a sus características un; o multivinculadas. Diferentes estamentos, distintos grupos, laborales, religiosos u otros, no se hallan situados en un mismo nivel, sino en niveles diferentes en lo que concierne a su prestigio, influencia, directriz, dominación y otros poderes.

ESTRATIFICACIÓN UNI Y MULTIVINCULADA.

Grupos univinculados son aquellos en los cuales la agrupación de sus miembros se halla centrada alrededor de una clase principal de valores, significados y normas. Los grupos multivinculados son aquellos en los cuales la "razón de ser" del grupo implica una liga de dos o más de las series de los valores, significados, normas, univinculados. De acuerdo con esta concepción, la estratificación en los grupos univinculados se basa en el mismo valor primordial en que se basa la existencia del grupo mismo. La "razón de ser" de la estratificación en un grupo semejante es una mayor y mejor realización de este valor: en los grupos económicos, del valor económico; en los parentales, del valor familiar; en los religiosos, del valor religioso, etc. Por lo tanto, "la estratificación dentro de un grupo univinculado cualquiera es una estratificación univinculada; la estratificación dentro de un grupo multivinculado es una estratificación multivinculada".

FORMAS DE ESTRATIFICACIÓN UNIVINCULADA:

- 1) Estratificación
- 2) Estratificación
- 3) Estratificación
- 4) Estratificación
- 5) Estratificación
- 6) Estratificación
- 7) Estratificación
- 8) Estratificación dos políticos.
- 9) Estratificación siones.
- 10) Estratificación económico.
- 11) Estratificación religioso.

ESTRATIFICACIÓN POR SEXOS.

He aquí una forma de estratificación univinculada. Se parte de las diferencias

biológicas sexuales para levantar sobre ellas una superestructura de desigualdades socioculturales entre los grupos de hombres y mujeres. Esta diferencia eleva a los grupos y miembros de uno de los sexos, por lo general el masculino, a la condición de estrato superior, privilegiado y dominante, degradando a los otros grupos sexuales, por lo común, los femeninos, a una condición inferior, subordinada y desprovista de privilegios. En algunas poblaciones el contraste entre las respectivas condiciones del hombre y de la mujer resulta enorme. La mujer se halla con frecuencia privada de todos los derechos en tanto que el hombre, como pater familias, ejerce un derecho de vida y muerte sobre sus mujeres. En otras sociedades, las diferencias de hecho y jurídicas en la condición de los grupos sexuales, no cobra tanto volumen. Sin embargo, y sea cual sea su forma, existen prácticamente en todas las sociedades de todos los tiempos, y aun en los países más democráticos. La estratificación sexual es univinculada. Se halla basada en las diferencias de sexo y es irreductible a toda otra base o forma.

ESTRATIFICACIÓN POR EDADES.

Todo lo que hemos dicho acerca de la estratificación sexual es aplicable a las desigualdades de los diversos grupos de edad. De hecho y jurídicamente, en todas las sociedades los grupos de edad se han estratificado con diferentes derechos, deberes, condiciones, papeles, privilegios, descalificaciones, etc. En algunas poblaciones, los contrastes entre los grupos de edad son de carácter muy relevante: los grupos de gente joven se hallan privados de todos los derechos y subordinados por entero a los mayores. En otros, las diferencias han sido menores, más suaves y limitadas. Pero en ninguna población se ha realizado, hasta ahora, la igualdad de hecho y jurídica de la condición de los diferentes grupos de edad. Aun en las democracias más avanzadas, los grupos de edad más jóvenes se hallan privados de muchos derechos y privilegios económicos, laborales, políticos y cívicos.

También hallamos una estratificación incipiente dentro de cada uno de los grupos de edad organizados, especialmente en los más despojados. Hay estratos constituidos por los conductores y los conducidos, por los influyentes y los no influyentes, todo ello dentro de un mismo grupo. La estratificación de las diversas "organizaciones juveniles" y movimientos similares, en dirigentes, miembros directivos y miembros ordinarios, existe en las agrupaciones juveniles, locales, provinciales y nacionales. Dentro de los grupos organizados de una misma edad, por ejemplo, de la juvenil, hallamos una "aristocracia" y una "plebe" de la juventud.

ESTRATIFICACIÓN RACIAL (ÉTNICA).

Existe también una estratificación racial, por ejemplo, cuando jurídicamente o de hecho se considera que la raza blanca es superior a la negra y la domina. Esta discriminación establece una serie de privilegios para la raza blanca y de descalificaciones para la negra.

En algunas sociedades y períodos esta estratificación de los diferentes grupos raciales adoptó formas jurídicas y reales sumamente rotundas y rígidamente organizadas, convirtiendo a la raza "inferior" en sierva y esclava, y a la "superior" en amo autocrático; desposeyendo a la inferior prácticamente de todo derecho político, civil, económico, etc.; siendo despiadadamente explotada por el grupo racial "superior", y peor tratada que una partida de ganado. La historia se halla colmada de estas estratificaciones raciales.

Esta estratificación interracial suele ir seguida de la creación de una serie de ideologías que racionalizan la desigualdad racial apelando a la noción de "un pueblo escogido", a la idea de "sangre azul", o de alguna complicada ideología de eugenistas y genetistas.

CLASES SOCIALES.

Llámase "clase" a "la totalidad de personas que tienen una o más características comunes; unidad homogénea dentro de una población; categoría, dentro de una serie, por la cual pueden

intragrupal, e intergrupal en los partiiintragrupal e intergrupal en las profe- intragrupal e intergrupal en el orden intragrupal e intergrupal en el orden ser clasificadas las, personas". La clase puede o no denotar la existencia de una escala jerárquica de prestigio social. Hay clases de edad, nacimiento, profesión, industriales, sociales, ideológicas y rentísticas. Sin embargo, las razas y las nacionalidades, que pueden también dividir a la población, no se consideran propiamente como clases.

ORIGEN HISTÓRICO DE LAS CLASES SOCIALES DE MÉXICO.

Dejando a un lado la edad prehispánica, dividiremos el origen histórico que nos ocupa en las siguientes etapas:

- 1) La época colonial.
- 2) La época independiente.
- 3) Durante el "porfiriato".
- 4) Época actual.

ÉPOCA COLONIAL: en la primera década del siglo xix, cuando el profundo descontento de los elementos americanos de la población colonial se iba exteriorizando en una lucha sin cuartel de 12 años, la Nueva España tenía una población de 5.837,100 habitantes, rigurosamente separados por las leyes en estratos sociales, de acuerdo con

sus categorías étnicas. Dichos estratos eran los siguientes:

Españoles nacidos en España (españoles)	70,000
Españoles nacidos en América (criollos)	1.245,000
Indios	3.100,000
Negros	10,000
Castas	: 1.412,000

Las castas que comprendían los cruzamientos entre los diversos elementos étnicos (español, indio y negro), el de cada uno de éstos con los mestizos y el de los mestizos entre sí, eran en realidad muy numerosas; pero por necesidad de carácter práctico, se habían agrupado en 16 categorías, celosamente guardadas tanto por las autoridades civiles y eclesiásticas, como por los grupos a ellas pertenecientes, pues traían aparejados derechos y obligaciones específicas de orden político, administrativo, jurídico, fiscal y aun religioso.

Esta multitud de clases étnico-sociales, escrupulosamente mantenida en vigor durante tres siglos por reales cédulas y severas pragmáticas, fue uno de los elementos más poderosos de estabilidad para la dominación española, que solamente se vio alterada su letárgica tranquilidad por rebeldías individuales o de pequeños grupos, esporádicos e intrascendentes. Separados por el prejuicio de casta, que les hacía perder en ocasiones hasta los más elementales instintos de solidaridad humana -pues si los criollos solían atormentar a sus esclavos negros, eran frecuentes los atropellos de los mestizos y mulatos contra los inermes indígenas- soportaban aisladamente las expoliaciones, vejaciones e injusticias de que los hacían víctimas las autoridades, los españoles peninsulares y los criollos ricos, sin que su descontento encontrara el dominador común que los uniera en la protesta, en la resistencia o en la rebelión.

En la estratificación de las clases étnico-sociales, el español y el criollo constituían teóricamente el estrato superior o privilegiado. Conforme a la ley tenían los mismos derechos y obligaciones; pero en la realidad, tanto en el orden público, como en el económico, la supremacía de los españoles sobre los criollos fue acentuándose en el curso de los siglos, llegando a ser absoluta a principios del siglo xix, como si se hubiera seguido al pie de la letra el criterio que el arzobispo Núñez de Haro sintetizó en estas palabras: que a los criollos "sólo se les concediesen empleos inferiores a fin de que permanecieran sumidos y rendidos". Sin embargo, no iban a ser dichos privilegios de carácter político los que determinarían el profundo antagonismo entre criollos y españoles, sino las repercusiones que tenían en el orden económico y la desigualdad que habían producido en la distribución de la riqueza y en la posibilidad de obtenerla. La idea muy generalizada de que los criollos eran una clase privilegiada es falsa, pues carecían de la base económica. Una clase es privilegiada por el control político y de los

medios de producción económica, que posee. En la Nueva España había cinco formas distintas de lograrlo: la agricultura, la minería, el comercio, la industria y las altas jerarquías políticas administrativas y religiosas. Todo estaba controlado. Había también en la Nueva España cinco tipos de propiedad de la tierra con características jurídicas propias: la propiedad comunal de los pueblos indígenas, la propiedad comunal de los pueblos fundados después de la Conquista, la propiedad de la Iglesia, la propiedad particular divisible y la propiedad particular indivisible por disposición testamentaria o vinculación a mayorazgos.

ÉPOCA INDEPENDIENTE.

Son sin duda muchos y numerosos los elementos que constituyen las sociedades; pero si entre ellos se buscara un principio generador, un hecho que modifique y comprenda a todos los otros y del que salgan como de un origen común todos los fenómenos sociales que parecen aislados, éste no puede ser otro que la *ORGANIZACION DE LA PROPIEDAD*. Ella ha constituido el despotismo en los pueblos de Asia; ella constituyó el feudalismo que dominara tantos años a Europa; ella constituyó las aristocracias de la antigüedad, y ella sola ha fundado la democracia. En la época independiente de México, *LAS CLASES SOCIALES* dependen necesariamente de la propiedad y así existieron las siguientes clases:

LA ARISTOCACIA.

Con este nombre debe aparecer la vinculación de considerables partes del territorio en favor de algunas familias nobles y privilegiadas. Es la historia del feudalismo en Europa. La aristocracia territorial no se puede fundar sin que la superioridad del propietario esté garantizada por la inferioridad del trabajador; la elevación del uno es correlativa a la abyección del otro.

Pero en México no fue así. Aunque existieron los repartimientos y las encomiendas, nunca constituyeron una esclavitud. Simplemente existieron las relaciones que la propiedad establecía entre el propietario y el trabajador; del que tenía mucho y el que sólo contaba con sus brazos y que era tan libre como el rico.

Por lo tanto, la clase *NOBLE* y *ARISTÓCRATA* de México gozó de nulidad absoluta porque no tuvo dominio alguno sobre la parte de la población que le servía y que en consecuencia no ejerció jurisdicción civil ni influencia política alguna. Dejaban sus propiedades en manos de administradores y con sus rentas vivían indolentemente en las capitales. Lo *NOBLE* fue un nombre vano, una parodia pueril de la nobleza y aristocracia europea.

EL CLERO:

Los diversos capitales que poseía el clero eran, unos fijos y estancados, otros fluctuantes; aparte de los edificios destinados al culto y a la morada de los individuos, fincas rústicas y urbanas, contribuciones y limosnas, dirección de establecimientos de instrucción y de beneficencia, etc., pero todo este conjunto de elementos estaba repartido en tres diversas clases:

a) *La primera clase* se componía de obispos y de individuos de los cabildos eclesiásticos: gozaban las más pingües rentas, administraban casi todos los bienes eclesiásticos, y disfrutaban de las comodidades y el lujo de las mejores ciudades. Esta clase se componía casi siempre de españoles.

b) *La segunda clase*: fuera de las capitales de las diócesis, la formaban los curas y los simples sacerdotes en su inmensa mayoría naturales del país. No contaban con los recursos de los anteriores, pero por estar al contacto de la población y por los eminentes servicios que le prestaba, eran muy queridos y respetados.

c) *La tercera clase*: estaba constituida por los religiosos que trabajaban en los institutos hospitalarios y las misiones. Tenía escasez de comodidades y de bienes.

Es necesario ser justos: todas las exageraciones conducen al error. No hacen bien los que exageran la fabulosa riqueza del clero. Todos esos bienes que se pusieron en manos del clero fue precisamente para fundar establecimientos y sostenerlos: hospitales, escuelas, asilos, centros misionales, etc. El clero siempre fue protector de los miserables, defensor de los derechos ultrajados; el primero en aliviar en los desastres, inundaciones, hambres y pestes. Fue un gran PODER SOCIAL, pero como elemento político, muy endeble y poco duradero.

CLASES PROPIETARIAS POPULARES.

- a) Los propietarios de fincas rústicas: no estaban vinculados, pero la agricultura, era un giro en ruinas y por tanto no podían tener la influencia que dan las riquezas.
- b) Los pequeños industriales manufactureros, que si bien tenían su pequeño capital, en la consideración social, se perdían entre la suma de la riqueza nacional.
- c) Los comerciantes: estaban a merced de un monopolio riguroso establecido entre Cádiz, Manila, Veracruz, Acapulco y México que surtían a los comerciantes del país.
- d) Respecto a la minería (que era el giro más pingüe y que por lo indeterminado de su provecho, por las alternativas de prosperidad y decadencia y por el

riesgo de perder el capital, se parecía más al comercio que a la agricultura), la clase que se dedicaba a ella contaba en su seno grandes capitalistas y comprendía una multitud de graduaciones en la riqueza.

Todas estas clases eran aisladamente débiles y por tanto no tenían elementos para dominar a las demás.

CLASE PROLETARIA.

La formaban los que no tenían más recurso que un trabajo mercenario. Trabajaban en las artes mecánicas, en la minería, en el comercio, en la agricultura, etc.

Al quebrarse la parte más débil en el choque entre españoles e indígenas, vino la compenetración mutua y por tanto, produjo un cierto estado de composición, una construcción especial que duró tres siglos, durante los cuales las mutuas presiones y las circunstancias de descomposición que su estado conjunto presentaba, dieron lugar a la formación de dos elementos intermedios, el criollo y el mestizo, los cuales se formaron, no sin quebrantar la integridad de uno de los primitivos que fue el español al hacerse la Independencia. Después vinieron nuevas unidades de elementos extranjeros que formaron un nuevo elemento llamado "criollos nuevos" y que por tanto formaron nuevos estratos sociales. Para no entrar en detalles, he aquí un cuadro sinóptico:

Clases altas o privilegiadas	}	Extranjeros	{ Norteamericanos Europeos
		Criollos	{ Criollos nuevos Criollos moderados Criollos conservadores Criollos clero
		Mestizos	{ Mestizos directores Mestizos profesionistas Mestizos empleados Mestizos ejército Mestizos obreros superiores
		Indígenas:	Indígenas clero inferior
Clases medias:		Mestizos:	Mestizos pequeños propietarios o rancheros
Clases bajas:		Indígenas	{ Indígenas soldados Indígenas obreros inferiores Indígenas propietarios comunales Indígenas jornaleros

ÉPOCA ACTUAL.

Aun en los sistemas de clase "abiertos" existen algunos individuos que permanecen durante toda su vida en la clase en que nacieron, en tanto que otros, cuya situación económica cambia, pueden movilizarse de una clase a otra mediante`' la adaptación cultural.

Generalmente existe una voluntad y con frecuencia la presión, para ascender; pero normalmente, sólo frente al hecho de una catástrofe económica, la gente acepta las formas de vida de una clase inferior a aquella a la que está acostumbrada.

A pesar de que no existe un criterio claro y aceptado generalmente para determinar las líneas divisorias entre las clases, las características distintivas que se señalan a continuación, servirán para indicar, someramente, las diferencias entre las tres principales divisiones de clases existentes en México. Algunos dirán que hay más de tres; otros reconocen subdivisiones en cada una de ellas.

CLASE ALTA.

Sus miembros se caracterizan por:

- a) la posesión de riqueza, prestigio y ocio;
- b) un alto nivel de vida material y social;
- c) generalmente un sentimiento de orgullo de su linaje; y
- d) costumbres y convenciones sociales "refinadas".

CLASE MEDIA:

Sus miembros

- a) tienden a imitar las costumbres de la clase alta, especialmente en lo que se refiere a los niveles de vida, incluyendo aspectos tales como el vestido, el alojamiento, el mobiliario, las diversiones y las convenciones sociales; la diferencia estriba principalmente en la calidad de los bienes materiales que se poseen y en el lujo de la forma de vida;
- b) obtienen sus objetivos principalmente mediante el trabajo, con menos apoyo en las rentas o el capital;
- c) su trabajo requiere en general, cierta cantidad de educación, conocimiento técnico y capacidad administrativa;

- d) pueden mostrar una tendencia muy arraigada a mantener las apariencias y a observar las formas sociales, aunque esto les cueste gran sacrificio;
- e) la clase media abarca comúnmente a los pequeños propietarios y a los pequeños hombres de negocios, a los miembros de las profesiones, incluyendo a los maestros de escuela, a una parte importante de la burocracia y a los trabajadores más calificados.

CLASE BAJA:

Sus miembros

se caracterizan generalmente por el trabajo manual;

Clases altas o privilegiadas Extranjeros Criollos Norteamericanos Europeos Criollos nuevos Criollos moderados Criollos conservadores Criollos clero Mestizos directores Mestizos profesionistas.

- Mestizos Mestizos empleados Mestizos ejército Mestizos obreros superiores.
 - Indígenas: Indígenas clero inferior.
 - Clases medias: Mestizos:
 - Mestizos pequeños propietarios o rancheros.
 - Clases bajas: Indígenas.
 - Indígenas soldados Indígenas obreros inferiores Indígenas propietarios.
 - comunales Indígenas jornaleros.
- a) sus niveles de vida están por debajo de los de la clase media en cuanto se refiere a la educación, al alojamiento, al mobiliario doméstico, al vestido, a la alimentación y a las diversiones;
 - b) debido a sus niveles inferiores de vida están más expuestos a las enfermedades, a una mortalidad más elevada, y especialmente, a una tasa de mortalidad infantil mayor que los miembros de la clase media o alta;
 - c) se caracterizan por una participación social limitada en organizaciones formales.

CÓMO SURGIÓ LA CLASE MEDIA EN MÉXICO.

Antes del siglo xx casi no existió la clase media en México. Aunque muchísimos mexicanos serían clasificados en la clase baja, sin embargo, desde principios de siglo se encendió la chispa y se ha ido formando un fuerte núcleo llamado "clase media", y cuyas fuentes de las que surge son las siguientes:

1. Como resultado de la Revolución y de las varias reformas que de ella han surgido, la clase media ha estado recibiendo reclutas desde arriba. Los millones de hectáreas de tierra redistribuida a los campesinos en años recientes han sido tomados, en gran parte, de las grandes propiedades de las familias de clase alta, con o sin indemnización. Generalmente se supone que las tierras afectadas constituyen una pérdida completa para sus antiguos propietarios. En cambio muchos han encontrado en la Revolución un camino eficiente para ascender hacia la clase alta desde abajo.
2. Otra fuente de reclutas para la clase media en México la constituye el desarrollo de las propiedades agrarias particulares y de administración personal. Además del programa ejidal, México ha realizado diversos proyectos de riego y colonización. El regadío se considera como de responsabilidad federal. Hasta 1946 casi un millón de hectáreas habían recibido los beneficios del riego. Algunas de estas tierras han sido distribuidas a los ejidatarios, otras se han abierto a la colonización, y otras se han vendido directamente como unidades agrícolas de tamaño legal.
3. Las escuelas sirven como medio de pasar a la clase media. Esto se aplica especialmente a las instituciones de enseñanza superior.
4. Una cuarta fuente está en las filas de la burocracia gubernamental, es decir, en los empleados públicos. Han dejado la mayoría los trabajos manuales para ingresar como funcionarios y oficinistas. Por tanto han tratado de pulirse y adquirir hábitos de estudio y progreso.
5. Otra fuente de reclutas para la clase media se encuentra en la creciente industrialización de México. La mayor parte de los directores, gerentes y funcionarios en los establecimientos industriales pertenecen a la clase media.
6. Hay que mencionar el comercio como contribuyente al crecimiento de la clase media. Los comerciantes, los tenderos, los ferreteros, los talleres mecánicos, almacenes de maquinaria agrícola, restaurantes, hoteles, bancos, etc., muchos propietarios o gerentes de estas empresas se consideran definitivamente como miembros de la clase media.
7. El turismo como negocio ejerce cierto ascendente sobre el crecimiento de la clase media, pues todos sus empleados pertenecen a ella.

EL FACTOR GEOGRÁFICO

SOCIOGEOGRAFIA. INFLUENCIA RECÍPROCA DEL HOMBRE SOBRE EL MEDIO Y DEL MEDIO SOBRE EL HOMBRE. ECOLOGIA. PRINCIPALES HECHOS FÍSICOS QUE INFLUYEN SOBRE LOS FENÓMENOS COLECTIVOS. PRINCIPALES HECHOS COLECTIVOS INFLUIDOS POR FACTORES FÍSICOS. MONISMO SOCIOGEOGRÁFICO.

La Tierra y el hombre son dos factores íntimamente enlazados, pues es en el escenario geográfico -el mar, los ríos, la isla, la montaña, la llanura, el desierto- donde se ha representado cada drama de la historia. Hipócrates sostenía en su tratado "De los aires, aguas y lugares" que la gente que habitaba en lugares batidos por el viento, húmedos y altos, era de carácter dulce, al paso que la que vivía en tierras secas y en las que había oscilaciones climáticas, eran arrogantes, nerviosas, insumisas. Y es que "todo lo que existe en la Tierra" -vegetal, animal y hombre- "está en conexión con la Tierra misma". Por eso el verdadero fundador de la sociogeografía es Federico Ratzel, quien en sus obras tituladas Antropogeografía (1882-1891) y Geografía Política (1897) hizo lema de su doctrina éste: "la humanidad es un pedazo de la Tierra".

Llámase ecología el estudio de las relaciones entre los organismos y el medio en que viven. Este medio está constituido por los siguientes factores fisiográficos: el territorio, el clima, la fauna y la flora. Estos elementos ejercen influencia sobre el hombre, quien a su vez puede contrarrestar su influencia mediante factores humanos.

EL TERRITORIO Y EL HOMBRE.

- a) (casi todos los pueblos de la Tierra están situados entre los 20 y 50 grados de latitud, y la mayor parte de las ciudades populosas están situadas entre los 20 y 40 grados de latitud y en lugares favorecidos por la temperatura, la lluvia y la altura. Como son la China, la India, casi toda Europa Occidental y Norteamérica. Y se llama ECUMENA a la porción habitable de la Tierra. En cambio, en las selvas del Amazonas, en las tundras de Siberia o los desiertos del Sahara se advierte la inexistencia de núcleos de población. Esto quiere decir que los territorios más propicios para la vida social están ocupados.
- b) Lo que posibilita la densidad de población es la fertilidad del suelo que favorece buenas cosechas, abundancia de alimentos y explotación de la tierra. Ejemplo: los grandes valles fluviales poblados
- c) El factor humano modifica las condiciones naturales, es decir, si bien la riqueza depende en la mayoría de los casos de las condiciones naturales, el hombre sabido transforma los y hacerlos rendir.
- d) La naturaleza del territorio puede tener efectos político-sociales. Por ejemplo,

en Egipto: la forma faraónica y centralizada de gobierno se debió a un hecho territorial, es decir, creó un poder controlador central para la distribución del agua del Nilo en forma equitativa; por la misma razón, Asiria y Caldea tuvieron reyes despóticos debido a la necesidad de distribuir el agua del Tigris y del Éufrates. Persia combina el sistema monárquico con el de los sátrapas, no por un río.

EL CLIMA Y EL HOMBRE.

1. Huntington acepta la teoría de la influencia de los climáticos en el ritmo de los negocios y en la vida en general. Afirma que determinadas condiciones climáticas aumentan la morbilidad y la mortalidad, es decir, hacen disminuir la vitalidad general, la salud pública y disminuyen correlativamente la eficiencia en el trabajo físico y en el mental, y por ello la disminución de la vitalidad general para siempre a las épocas de depresión económica y la depresión económica.
2. El trópico: Ha hecho fracasar diversas inconvenientes climáticos talarse en él, porque los tres grandes trópicos son: el calor debido a la severidad y efectos deteriorantes de los rayos actínicos del sol, la humedad excesiva y la uniformidad inerte de la Naturaleza. Estos elementos son vectores de enfermedad y muerte. Sin embargo, en ciertas regiones tropicales ha disminuido considerablemente el índice de defunciones (zona del Canal de Panamá, la de Colón, etc.) debido a la asistencia médica y al adelanto de la higiene, de la medicina tropical y de la epidemiología, en otras palabras, debido a la inteligencia humana.
3. Clima y rendimiento físico: Huntington ha indicado que la mejor temperatura para el trabajo físico es de unos 64 grados Fahrenheit -70 grados al mediodía y 55 grados en la noche-; que una humedad excesiva es perjudicial, pero que una relativa humedad de un 80% actúa como estimulante del trabajo físico; y que los cambios climáticos, cuando son bruscos, como ocurre cuando hay tormenta, ráfagas de luz o relámpagos son desfavorables para el trabajo físico. Comprobó bajo rendimiento con los agricultores y obreros del sur de EE. UU. con el rendimiento superior de los del Norte.
4. Clima y condiciones mentales: La temperatura óptima para el trabajo mental es más baja que la temperatura óptima para el trabajo físico, pues es de unos 59 grados Fahrenheit. Cuando la temperatura baja mucho, el trabajo mental sufre más que el físico, pues no recibe la estimulación de un aire ligeramente caliente. Pero a su vez el trabajo mental sufre con un aire sumamente caliente.
5. Clima y temperamento: El clima frío forma individuos -los nórdicos- de temperamento trabajador, con un gran control propio y con un acusado sentido de responsabilidad. Estas cualidades temperamentales las pierde el nórdico cuando pasa a vivir al trópico. Éstas son generalizaciones sujetas a excep-

ciones.

6. Zonas ofelotérmicas: Toda civilización está situada en una zona ofelotérmica, lo que puede comprobarse examinando un mapa histórico-cultural acerca de la distribución de las civilizaciones y sus diversos "valores".

Para que exista una civilización se requieren tres factores:

- que existan inviernos de un frío tolerable, pero no extremado, y veranos soportables, pero no calurosos;
- que predomine un estado de humedad medianamente alto, excepto en verano;
- que haya frecuentes, aunque no bruscos, cambios de temperatura.

LA FLORA

La flora bajo el punto de vista sociológico está unida a la fase económica de la alimentación. De las 150,000 especies de plantas no se han cultivado más de 300 en gran escala. Claro está, no se incluyen en este cálculo las plantas ornamentales. La agricultura es muy antigua, pero es lo cierto, como afirma De Candolle, el hombre en los últimos 2,000 años no ha descubierto una sola especie que pueda rivalizar con el maíz, el arroz, el árbol de pan, los cereales, los plátanos y otras plantas que datan de hace cinco o seis mil años. La mano del hombre sí ha hecho variar el rendimiento de muchas plantas en virtud de la fitotecnia.

LA FAUNA.

La fauna, también bajo el punto de vista sociológico, está unida a la fase económica de la domesticación de los animales, lo que trajo para el hombre multitud de adelantos socio-económicos.

- a) Bestias domesticadas para el transporte: bueyes, caballos, burros, camellos, mulos, ovejas, renos, llamas.
- b) Animales domésticos: el perro, la gallina, el gallo, el pato.

El moni o es un sistema filosófico que pretende explicar el universo por un elemento único, y que aplicado a la sociogeografía es un "monismo archi-materialista no barruntado por Heráclito, ni tampoco por Spinoza, ni Goethe" (C. Reyles, La muerte del cisne).

Fundamentos filosóficos: La doctrina monista, considerada en su oposición al dualismo, se fundamenta, según Haeckel, en las siguientes tesis:

1. El mundo no abarca más que un dominio único, el de la sustancia, cuyos atributos son la materia y la energía;
2. Como consecuencia, la ciencia constituye también un dominio único, y las 11 jadas ciencias del espíritu caen bajo la jurisdicción de las ciencias naturales;
3. Toda ciencia nace C' ; la experiencia; el conocimiento de los fenómenos se adquiere empíricamente por los sentidos y por el cerebro (con ello se niega la posibilidad de una revelación);
4. La ley de la sustancia tiene un valor universal en el dominio de la Naturaleza y en el espíritu. Las más altas funciones intelectuales suponen el trabajo de las células nerviosas necesariamente sujetas a cambios naturales de su sustancia, como en cualquier otro proceso natural. Y la ley de la sustancia, de la que son corolarios las tesis anteriores, comprende dos conceptos fundamentales:
 - a) La ley de la conservación de la materia (Lavoisier) "La suma de materia que llena el espacio infinito es constante";
 - b) La ley de la conservación de la fuerza (Carnot) : "La suma de fuerza que actúa en el espacio infinito y produce todos los fenómenos es constante."

LAS MIGRACIONES.

Los grupos humanos tienden a permanecer, siempre que pueden, en su ambiente nativo. Sin embargo por causas diversas pueden desplazarse a otro lugar. Estas migraciones humanas obedecen principalmente a cambios en el medio físico, a guerras y conquistas, o a motivos económicos, culturales o políticos.

Tipos principales de migración:

1. La dispersión: Se remonta hasta los orígenes mismos del hombre. Es un desplazamiento al azar, sin rumbo u objetivo fijo, como buscando dónde hallar los medios de subsistencia que ya no brinda el lugar de residencia.
2. La invasión: Como fenómeno sociológico, no es exactamente igual que la operación militar del mismo nombre. Se refiere a un tipo de migración en masa de pueblos de cultura inferior sobre otro de superior civilización. Ejemplo: las invasiones de los pueblos germánicos sobre el Imperio Romano en los siglos xv y v de nuestra Era. Esto ocurre cuando el pueblo de cultura superior está en decadencia o desorganizado, pero al final el pueblo invadido absorbe culturalmente a los invasores.
3. La conquista: Viene a ser al reverso de la invasión, desde el punto de vista sociológico. Se efectúa por un pueblo superior y bien organizado sobre otro de

inferior cultura. Ejemplo: la conquista de las Galias por los romanos.

4. La colonización: Es más abarcadora e influyente en sus efectos. Viene a ser un tipo de conquista total, realizada por pueblos más poderosos y mejor organizados, en territorios habitados por pueblos inferiores, los cuales son despojados de sus tierras y reducidos a servidumbre las más de las veces. Ejemplo: la colonización de América, caso típico de migración violenta. Sin embargo, esta colonización tiene dos arquetipos: el español y el inglés, y por cierto bien diferenciados.

La colonización española: Es empresa oficial; toma posesión de las tierras y las reparte por donaciones mercenarias; organiza la administración a beneficio propio, sin participación de los colonos en el gobierno de la misma.

La colonización inglesa: Es empresa privada; buscan fundar nueva patria, con la mayor autonomía posible, y por tanto, con un resultado magnífico: tomaron larga experiencia política y hábitos de gobierno y de responsabilidad pública, de lo cual carecieron las colonias españolas sometidas a perpetua tutela.

5. La inmigración moderna: Es de carácter pacífico, ya que para realizarse cuenta siempre con el previo consentimiento del país receptor. No es un movimiento de masas, sino por familias, pero de un modo continuo. Este tipo de inmigración tiene sus agudos problemas.

En los cuales se deriva de la siguiente manera:

- a) El de la asimilación: Esto es más fácil para los jóvenes que para los viejos, pero igualmente es difícil si hay mucha diferencia por las costumbres, el idioma, etc.
- b) La economía: Si los inmigrantes son muy pobres, aceptan por su trabajo cualquier remuneración por baja que sea, lo que hace rebajar el nivel de vida de las clases trabajadoras y así se agudiza la lucha entre el capital y el trabajo y se perturba socialmente el país.

EL FACTOR ÉTNICO

ETNOGRAFIA. LA HERENCIA. CONCEPTO SOCIOLÓGICO DE LA RAZA. CUESTIONES SOCIOLÓGICAS AL RESPECTO. COMPOSICIÓN ÉTNICA DE LA POBLACIÓN MEXICANA

El objeto de la Etnografía es el estudio de las manifestaciones materiales de la actividad humana. Todo lo que, en la existencia material de los individuos, de las familias o de las sociedades, ofrece algún rasgo característico, es del dominio de la etnografía. Citemos la alimentación y la vivienda; el vestido y los adornos; las armas de

guerra y los instrumentos de los trabajos pacíficos; la caza, la pesca, la agricultura y las industrias; los medios de transporte y de intercambio; las fiestas religiosas, los juegos de toda suerte; las artes, etc. La etnografía es, en suma, el ramo de la antropología que trata de todas las manifestaciones de la inteligencia humana.

En cambio, la *ETNOLOGÍA* describe los diversos grupos de la humanidad y los clasifica según afinidades naturales. Esta ciencia utiliza los datos que le suministran la arqueología, la historia, la anatomía, la morfología y la etnografía.

Precisando el concepto de *RAZA*: "Un conjunto de individuos que tienen una serie de características físicas hereditarias en común."

Las numerosas clasificaciones de las razas humanas adolecen todas de algún defecto y muestran las discrepancias que oponen a los distintos métodos. Sin embargo, todos los autores están de acuerdo en reconocer la existencia de tres troncos: blanco, amarillo y negro.

Las dificultades que presenta el establecimiento de una buena clasificación se deben a las mezclas que se han operado en todo el mundo y cuya consecuencia principal es la desaparición de casi todos los tipos puros.

Tipos Humanos Primitivos.

Hoy día nadie sigue la teoría de que el hombre desciende del mono. El simple parecido no indica descendencia. En todos los seres vivos puede darse la evolución tanto en retroceso como en perfeccionamiento, pero nunca cambio de especie. El hombre difiere de los demás animales por su enorme superioridad intelectual. He aquí los factores de la superioridad humana:

1. Enorme desarrollo cerebral.
2. La prodigiosa capacidad de la mano humana como instrumento de análisis y manipulación de las cosas.
3. La especialización del pie para la marcha erecta.
4. Conformación de la laringe y versatilidad de la lengua para la emisión y modificación de una gran variedad de sonidos articulados.
5. Vida social más compleja que la simple coexistencia gregaria de los demás animales que viven formando agrupaciones. Todas estas características están bien definidas en los tipos humanos, como son:
 - El pitecántropo erecto, de Java,
 - El australopiteco africano,

- El sinántropo de Pekín,
- El hombre de Heidelberg,
- El hombre de Neanderthal (cultura musteriense),
- El hombre de Cro-Magnon (sudoeste de Europa, época auriñaciense),
- El hombre moderno, - La mujer moderna.

TESTIMONIOS

1. El Comité de Expertos de los Problemas Raciales de la UNESCO declaró en París, julio de 1950, que "la mayor parte de los hombres de ciencia han llegado a un acuerdo en reconocer que la humanidad es única; que todos los hombres pertenecen a la misma especie de HOMO SAPIENS".
2. Los antropólogos y los sociólogos actuales han demostrado incontrovertiblemente que la raza humana es única y que "las diversas razas son simples especializaciones sin diferencias apreciables en su capacidad como grupos de individuos para integrarse en cualquier tipo de civilización; que cada pueblo posee un modo de vivir logrado por medio del aprendizaje, una cultura que le es característica, dentro de la que se confiere al individuo una dignidad y se brinda al grupo el sentido de la continuidad" (NEW LIVES for oi.D de Margaret Mead, pág. 436).
3. El veredicto de la ciencia actual, con BOAS y la inmensa mayoría de los antropólogos, 'afirma que la mentalidad del "primitivo" no difiere esencialmente de la del "civilizado". "El hombre", escribe Dobzhansky, "es la única especie biológica que posee una elevada capacidad para el pensamiento simbólico y para la utilización del lenguaje y la única que ha elaborado un complejo sistema de tradiciones que se denomina cultura, bien exclusivo del hombre". "Las normas evolutivas de la especie humana son, por consiguiente, las i'micas en el mundo viviente."

CLASIFICACIÓN RACIAL.

La clasificación étnica que exponemos a continuación toma en cuenta no sólo el color de la piel, sino la textura del cabello, el tipo del cráneo, el desarrollo de la mandíbula inferior, la altura de la nariz, la estatura media, la distribución del vello, etcétera. Según esta clasificación, que es una de las más extendidas y aceptadas, existen tres grupos raciales humanos principales: el caucásico, el mongoloide y el negroide, cada uno de los cuales comprende varias razas distribuidas de la siguiente

manera:

1. *CAUCÁSICO*: Nórdica, Mediterránea, Hindú, Alpina.
2. *MONGOLOIDE*: Mongoloide oceánica, Mongoloide asiática, India americana.
3. *NEGROIDE*: Negra africana, Negra oceánica, Pigmeos.

TEORÍAS SOBRE LA SUPERIORIDAD DE CIERTAS RAZAS.

Desde que William Jones formuló su teoría del tronco con sánscrito, los lingüistas han sostenido que las diversas lenguas de Europa -griego, latín, germánico, celtoguardan una estrecha relación con el sánscrito. Como estas lenguas han pertenecido a civilizaciones superiores, sostuvo que la raza aria había sido la creadora de todo lo que en política, ciencia, letras o arte hay de grande en la Tierra.

1. Aristóteles proclamó la hegemonía intelectual y política de los griegos.
2. En Alemania la doctrina adoptó el nombre de "teutonismo".
3. En Francia fue la doctrina de la superioridad de la raza céltica o gálica, puntal de la nacionalidad francesa, con capacidad y genio inauditos, según sus propagadores.

CLASIFICACIÓN RACIAL DE LA HUMANIDAD

En esta doctrina *FALSA* se incubó algo de mayores efectos posteriores para Europa, el nazismo.

Todas estas teorías panraciales no son más que modos de crear una especie de mito alrededor de una raza, con fines políticos; son doctrinas que no tienen un sólido fundamento científico y sólo sirven para espolear la megalomanía nacionalista de ciertos pueblos.

Un escritor mexicano previno a nuestra América ante estas doctrinas, en su libro *El hombre libre de América* (1944) en estos términos: "Cuando la razón se sobreponga, los dóciles servidores del capricho de Hitler recordarán esta época de su vida como una fatal enajenación. Todo en él es un triunfo perecedero de lo inhumano: su concepción de la fuerza, su apología del delito y su odio hacia la libertad." Y añade: "Frente a la demencia totalitaria, América se yergue junto con las democracias de Europa y Asia, dispuesta a no transigir y a luchar denodadamente por restituir a la Tierra una condición en la que el hombre no pierda la dignidad de serlo."

HERENCIA.

El estudio de la herencia, que "Es la tendencia biológica de lo semejante a reproducir lo semejante", es primordial para el sociólogo, pues el conocimiento del modo de transmisión de los caracteres hereditarios de generación en generación, ya se trate de propiedades meramente físicas, como la estatura, o psicológicas, como la inteligencia, o patológicas como la deficiencia mental o la degeneración, es imprescindible para comprender bien muchos procesos de la vida de sociedad.

Además el estudio de la herencia nos ayudará a predecir el destino de la raza humana, pues una herencia buena será beneficiosa para la sociedad; en cambio, una herencia degenerativa será perjudicial.

INDIVIDUOS HOMOCÍGOTAS Y HETEROCÍGOTAS.

El óvulo fertilizado se llama cigote. Cada par de cromosomas, uno paterno y uno materno, contiene genes para cada característica hereditaria (color de pelo, estatura, inteligencia y tales). Si los dos miembros de un par son exactamente iguales, por ejemplo, que tanto el gene paterno como el materno sean determinantes en los ojos azules, se dice que el individuo es homocígota en relación a esta característica hereditaria. *UNA RAZA ES UN GRUPO HOMOCÍGOTA EN RELACIÓN A UNA SERIE DE CARACTERÍSTICAS HEREDITARIAS*, así la raza nórdica es homocígota en relación al pelo rubio, color claro de los ojos y piel nívea o nevada. El cruce endogámico indefinido de individuos homocígotas mantiene determinadas características raciales. Pero esto no ocurre en una raza híbrida, mestiza o heterocígota, pues al combinarse genes determinantes de características hereditarias opuestas, dan un producto intermedio, por ejemplo, ojos grises o verdes, pelo castaño, piel morena.

EL MECANISMO DE LA HERENCIA.

Los caracteres hereditarios no se transmiten absolutamente al azar, sino que siguen determinadas leyes que descubrió en los principios de la segunda mitad del siglo pasado. Estudiando las variaciones producidas por el cruzamiento de guisantes de características distintas: verdes, amarillos de superficie rugosa, lisos, etc., Mendel halló que a través de varias generaciones se observaba una proporción regular, tanto en la aparición de algunos caracteres diferenciales de la generación anterior, como en la repetición de los caracteres comunes de las variedades cruzadas; y al cabo de millares de experiencias formuló las tres leyes principales que regulan la transmisión de los caracteres hereditarios. Este resultado lo publicó en 1866 pero no fue comprendido y su obra se sumió en el olvido. Pero en 1900, tres hombres de ciencia: CORRENS, de Alemania, DE VRms, de Holanda y TSCHERMAK, de Austria, redescubrieron casi al

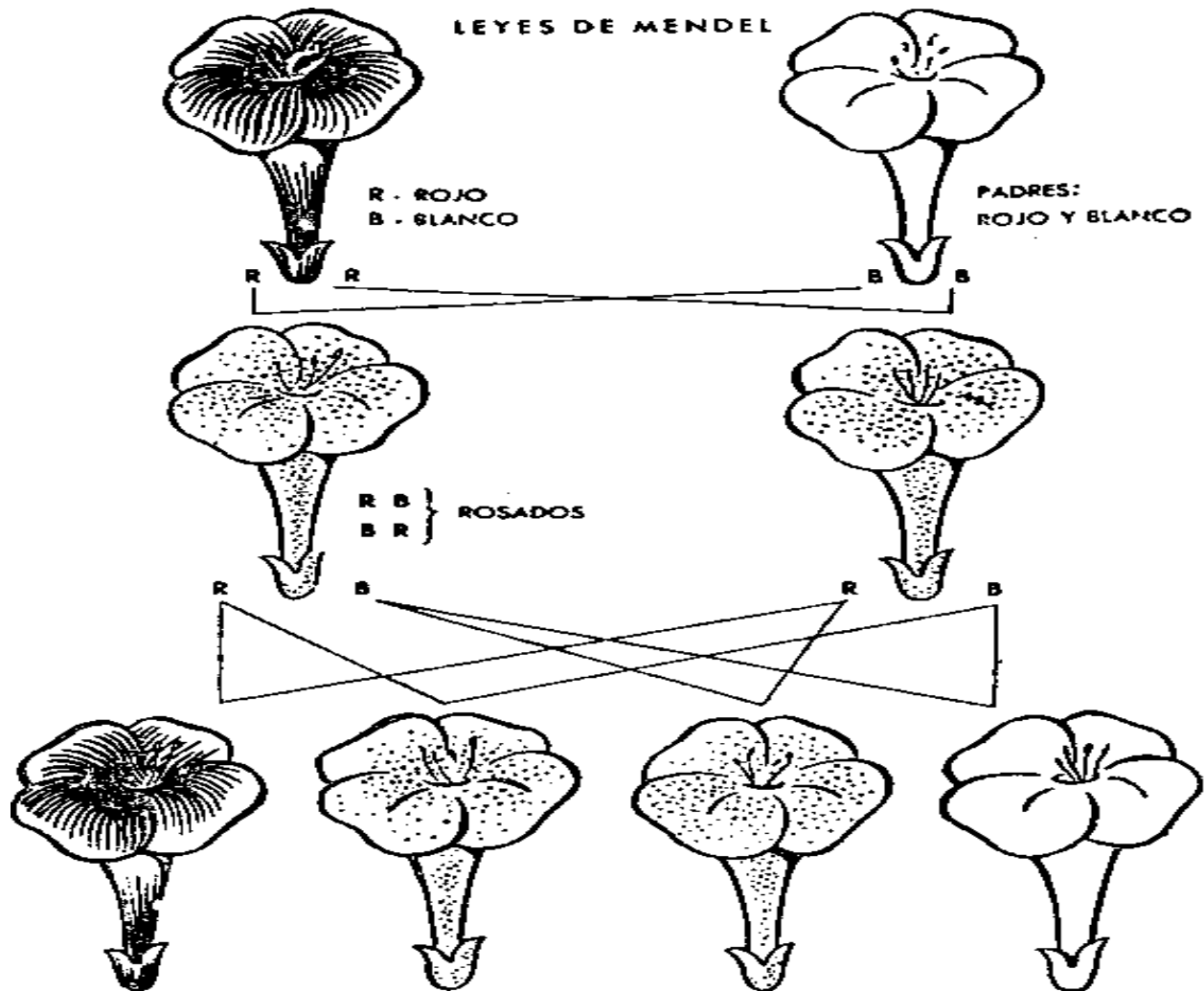
mismo tiempo y de modo independiente, las mismas leyes hereditarias, a las que llamaron, en honor de su verdadero descubridor:

EYES MENDELIANAS DE LA HERENCIA". LEYES MENDELIANAS.

1. Ley de la uniformidad: "En la primera generación filial híbrida todos los individuos exhiben una apariencia uniforme." Ejemplo: si se cruzan genes NN (ojos negros) con genes AA (ojos azules) tendremos, en virtud del cruce de dos individuos de características hereditarias opuestas o diferentes, una primera generación filial (F) con dicha característica mestiza NA. En este caso los ojos serán verdes o grises (mixtos).
2. Ley de la disgregación: "En la segunda generación híbrida los caracteres de los padres se dividen de acuerdo con la proporción 1:2:1." Ejemplo: en un cruce de dos flores rosadas (mestizas de una flor blanca y una roja) se produce una segunda generación filial (F) en la cual un 25% son flores rojas, un 25% son blancas y un 50% son rosadas.
3. Ley de la dominancia: "Cuando se une un carácter dominante con un carácter recesivo, este último desaparece en la primera generación, pero reaparece en la segunda generación y siguientes en la proporción 3:1 a favor del carácter dominante".

CARÁCTER RECESIVO.

Denomínase carácter recesivo aquella propiedad hereditaria -física, psíquica o moral que un individuo posee, sin que sus padres la hayan poseído, y que, para poseerla, ha saltado una



LEY DE LA DISGREGACION: Generación interhíbridos:

- a) Rojo RR
- b) Rosados RB
- c) Blanco BB

Generación, ha dado un salto atrás hasta sus abuelos. Se llama "recesivo" este carácter porque no se ha manifestado, ha permanecido oculto, latente, durante una generación, la de los padres.

Este concepto de la recesividad es importantísimo, pues nos hace distinguir entre el genotipo o carácter hereditario, que es la realización de la tendencia hereditaria aun cuando no se manifieste, y el fenotipo, o sea, la apariencia somática, la forma de aparición de aquel carácter físico, psíquico o moral en la descendencia. Es la diferencia entre el ser y el aparecer hereditarios.

APLICACIONES SOCIOLÓGICAS.

Eugenio Fisher llevó a cabo una valiosa investigación en los llamados "vástagos de Rehoboth" que son el producto del cruce de boers (palabra holandesa que significa "campesino"; son los colonos del África austral, de origen holandés, que habitan en el Transvaal) y alemanes con mujeres hotentotas del África meridional. Se cumplieron las leyes mendelianas: la mayor parte de hombres y mujeres eran fenotípicamente tipos intermedios, pero otros, de acuerdo con la ley de la disgregación, se parecían más a los europeos y otros, más a los hotentotes.

Las leyes mendelianas tienen aplicación sociológica en los siguientes problemas: opinan que la herencia es un factor que pesa 7 contra 1, valorando en 1 el ambiente, suele llevar a conclusiones superficiales. La conclusión en el dilema "herencia vs ambiente" debe ser ésta: ninguno de los dos factores es de modo absoluto más importante que el otro. "El hombre es -como dice McIver- el más plástico de los animales" y "si bien las cualidades de la vida las da la herencia, toda manifestación efectiva de dichas cualidades dependen del medio". En suma: ambos factores son covalentes. No hay herencia vs ambiente, sino herencia más ambiente.

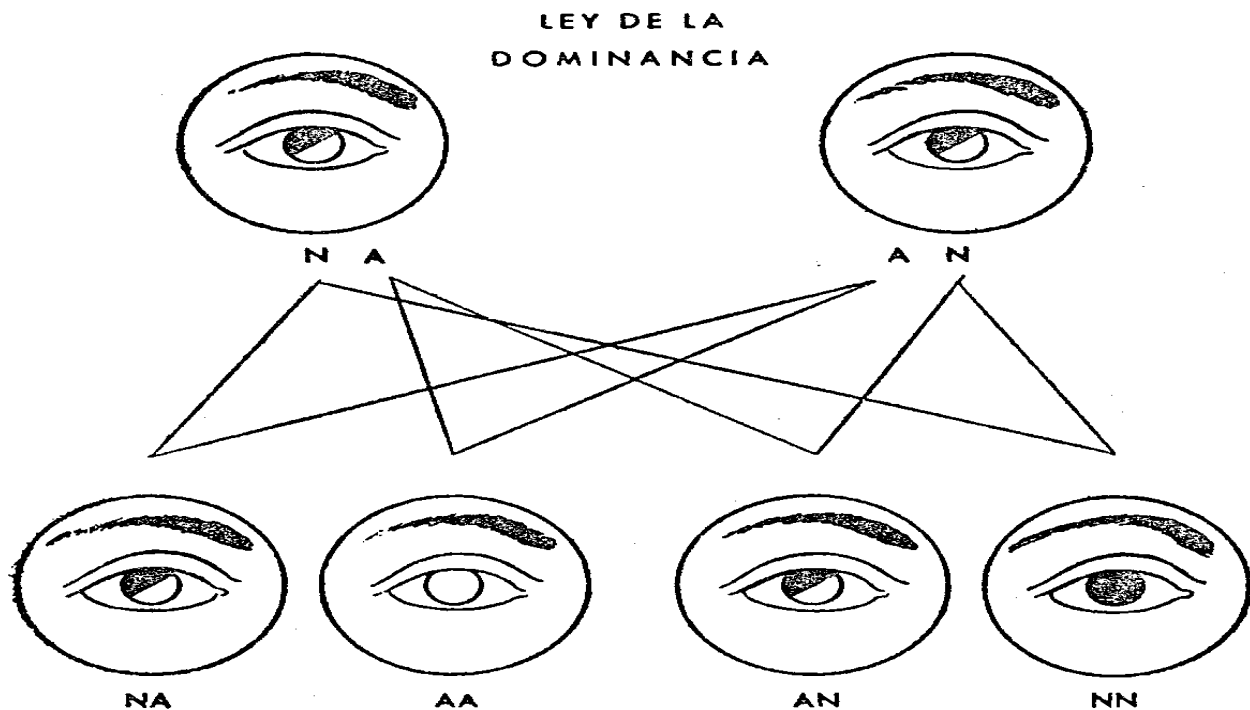


FIGURA 3

**N: gene de pigmento negro dominante
A: gene albino recesivo**

Del cruce de dos individuos híbridos, en cuanto a la constitución de los elementos determinantes del color de ojos, con un elemento albino (A) dominado por un negro (N) en cada uno tenemos:

- 2 hijos con un elemento N y otro A; ojos negros por dominancia de N;**
- 1 hijo con dos elementos N (NN); ojos negros puros;**
- 1 hijo con dos elementos A (AA); ojos albinos por dos recesivos A.**

B) **SELECCIÓN.** Cuando un individuo o grupo desarrollan órganos y funciones capaces de conservar y prolongar la vida, se dice que son más "selectos" que otros que son "eliminados" por tener equipo inferior en la lucha por la vida. De aquí que la selección natural actúe en contra del individuo mal adaptado, ineficiente, y a favor del individuo inteligente, saludable, fuerte y esforzado. Clases de selección:

- 1) Selección letal, es decir, la selección para la muerte, y puede ser:
 - a) Climática: cuando el clima adverso selecciona para la enfermedad y la muerte al que no está adaptado a él.
 - b) Bacteriana: la bacteriana es el enemigo "número-uno" del hombre que ataca preferentemente al individuo pobremente dotado desde el punto de vista biológico, seleccionándolo para la enfermedad y la muerte.
 - c) Por deficiencias orgánicas: los enfermos, los débiles mentales, los indigentes, los ancianos, caen inexorablemente bajo la guillotina de la selección natural.
- 2) Selección urbana: la civilización es patrimonio de la ciudad. Pero al no reproducirse suficientemente el individuo urbano, ni el emigrante rural selecto, y sí en cambio el campesino no selecto, la civilización pierde su verdadera sangre, lo que le da vida, dinamismo y genio.
- 3) Selección profesional: sólo una pequeña parte de aquellos que nacen en cada generación se convierten a su vez en progenitores de la generación siguiente. Se ha demostrado que las clases superiores profesionales, son de una fecundidad menor que las demás, lo cual conspira contra el progreso social y contra la selección positiva.

LA EUGENESIA.

Galton, uno de los creadores de la ciencia moderna eugenésica la define: "un método de reorganización y de política social, encaminado a producir cambios correctos y favorables en las cualidades hereditarias de la población, por medio de selectivos artificiales".

La eugenesia tiende a facilitar la procreación del mejor desde el punto de vista biológico, mental y moral, y a evitar la propagación del inferior desde esos mismos puntos de vista. Sólo hay que tener en cuenta que la ley natural prohíbe los medios eugenésicos amorales como son la esterilización y la prohibición absoluta del matrimonio.

COMPOSICIÓN ÉTNICA DE LA POBLACIÓN MEXICANA.

El factor racial es, como el geográfico, uno de los más difíciles de determinar. Generalmente se considera a la población mexicana dividida en tres grandes grupos raciales:

- a) Indios (nombre geográficamente impropio, verbalmente aceptado).
- b) Blancos, y
- c) Mestizos (otros grupos carecen de importancia por ser muy pequeños).

Sin embargo, este factor racial tiene sus bemoles fuertes por las siguientes razones:

LOS INDIOS:

- a) Se habla a menudo del "indio mexicano" como si constituyera una sola raza, lo cual no es exacto, ya que existen 53 grupos indígenas de persistente heterogeneidad racial (México en cifras, 1938).
- b) Como se consignó en el cap. VI, núm. 46, la conquista material y espiritual española fue incompleta y que el México independiente no ha sido capaz en más de un siglo y medio de consumar la obra, hace que subsistan muchísimos grupos indígenas que llamo MARGINALES, es decir, que viven al margen de la integración nacional.
- c) Gran número de grupos indígenas, aparte de su mentalidad grandemente mágica, tienen excesivo localismo, correspondiente a su estrecho sentido de solidaridad y un correlativo sentimiento de hostilidad respecto de los grupos circunvecinos, ya sea que exista o no diferencia étnica.
- d) Los indios desempeñan un doble papel en México, uno DIRECTO, que consiste en producir solamente lo que consumen y en no intervenir en política siendo, por tanto, masas que contrarrestan la realización democrática; el otro papel es INDIRECTO, es decir, en su mayoría son analfabetos, unos 5275 en el campo. El "occidentalizar" al indio es uno de los problemas más serios de México.

LOS BLANCOS:

- a) Los acervos raciales provenientes de España estuvieron formados por vascos, castellanos, andaluces, catalanes, asturianos, etc., cuya heterogeneidad racial también es bastante clara.

- b) La exigüidad numérica de los blancos, desde el punto de vista racial, es evidente.
- c) Prácticamente no hay inmigración blanca. Sólo existen casos aislados: libaneses en Yucatán, rusos en Baja California, italianos en Chihuahua, alemanes en Chiapas.
- d) Los estímulos al cruce con mestizos son infinitos, pero al final siempre numéricamente son mucho mayores los sectores indígena y mestizo.

Los Mestizos:

- a) La tendencia demográfica de México consiste en la acentuación de los caracteres indios en su población, es decir, una "creciente indigenización".
- b) Numerosas familias de las clases bajas se hallan desorganizadas porque están compuestas únicamente por la madre y por los hijos.
- c) El mestizo es llamado "ladino" y es un peldaño intermedio entre el blanco y el indio.
- d) El mestizo es odiado por el indio tanto como el blanco. La conclusión sería la formación de la "mexicanidad". Pero no es así, como veremos.

“EL MITO DEL "MEXICANO" Y DE LA "MEXICANIDAD".

El filósofo mexicano SAMUEL RAMOS (1897-1959) hizo escuela y es así que después de él un grupo de escritores han venido publicando libros y artículos sobre "el mexicano" y la "mexicanidad" tratando de analizar psicológicamente a un tipo nacional que en realidad no existe. No existe porque México está constituido por un mosaico de variedades étnicas y de disímiles culturas regionales.

- a) El publicista mexicano Francisco Bulnes (1847-1924) escribió con su terrible pluma: "En México..."
 - -"No hay uniformidad de religión, porque la clase campesina es idólatra adorando diferentes ídolos en imágenes católicas..."
 - -"No hay uniformidad de raza, porque el indígena es un mosaico de razas americanas y asiáticas de distinto origen y civilización..."
 - -"No hay uniformidad de costumbres, porque una parte de la población es bárbara, otra civilizada..."

- "No hay uniformidad de lenguaje, porque son numerosas las lenguas que hablan nuestras tribus de labriegos..."
 - "Ni siquiera hay uniformidad de supersticiones, porque son distintas las de los indios a las de los mestizos y criollos." (Los grandes problemas de México, México, 1926.)
- b) Antonio Caso (1883-1959) filósofo mexicano, dice: la raza arqueológica sigue viviendo fuera de la civilización general; que la lengua y la religión, el alma colectiva de los conquistadores, no se expresa ni entiende por los indios; que los criollos y mestizos, segregados del resto del grupo demográfico, no han podido ni sabido formar con los indígenas un pueblo (en la castiza acepción sociológica del vocablo)".
- c) El mexicano julio Guerrero en su libro La génesis del crimen en México, observa que en la nación:
- "No hay pues una sola condición de hombres y mujeres que como tipo medio de circunstancias civiles y tendencias psíquicas represente el espíritu mexicano; sino varias, tan perfectamente separadas por sus costumbres y carácter, como si la religión o la ley las hubieran deslindado."
- d) El doctor Vicente Suárez Soto, en su libro (1967) Pssiología abismal del mexicano, un magnífico ensayo a nuestra psicogénesis, dice: "... el mexicano deambula con, su sociodrama a cuestas en su devenir histórico; él se manifiesta como un ser en plena estructuración, pero lleno de contradicciones motivadas por la indefensión que siente desde lo profundo y que lo sitúa en completa infantilidad... Y puesto que no ha llegado todavía a la total afirmación del mexicano como valor humano, él sigue su marcha evolutiva en un continuo acaecer psico-sociológico de amalgama y reincorporación de las diversas clases sociales... Y así se puede ver que las diversas categorías biológico-sociales de criollos y mestizos, que caracterizaban a su población sojuzgada durante los 300 años de dominación española y los primeros de vida independiente, han ido borrándose paulatinamente... pero aún falta para llegar a un "arquetipo mexicano"..."

Y el licenciado Carlos M. Ibarra, comentarador del libro citado, dice: Tara países poblados por razas en constantes conflictos de herencias contrapuestas en furiosa fusión de mestizaje, como México, encontrar o por lo menos tratar de encontrar un equilibrio ('el mexicano típico constituye una de las actividades fundamentales del futuro."

CONCLUSIÓN: Luego, "todavía no existe un mexicano típico" porque México está constituido por un mosaico de variedades étnicas y de disímiles culturas regionales.